

# Kvartals- rapport

4. kvartal 2025



**Tema:**  
**Tilpasningsevne**

# Innhold

<b>1 Innledning .....</b>	<b>3</b>
<b>2 Konjunktorene .....</b>	<b>4</b>
<b>3 Kostnadsbildet .....</b>	<b>6</b>
<b>4 Det internasjonale bildet .....</b>	<b>8</b>



Foto: Hans Fredrik Asbjørnsen

---

# 1. Innledning

Denne rapporten markerer slutten på 2025. Året har vært preget av store internasjonale hendelser som tollkrig, økt geopolitisk usikkerhet og stormaktsrivalisering. I tillegg har det blitt gjennomført et stortingsvalg i Norge. Bedriftene i mat- og drikkenæringen har blant annet rapportert om krevende tider når det kommer til kostnadssituasjonen, og ikke minst knyttet til tilgangen på arbeidskraft. Det er også en opplevelse av at den politiske usikkerheten har økt, noe som får konsekvenser for både fremtidsutsikter og beslutninger rundt investeringer i næringen.

Gjennom året har mange bedrifter erfart at rammevilkårene endrer seg raskt, og at uforutsigbarhet knyttet til både økonomi og politikk påvirker markedsutsiktene. Flere aktører peker på at økte kostnader og usikkerhet rundt fremtidige krav og reguleringer gjør vurderingene mer krevende enn tidligere. Dette har bidratt til en mer

avventende holdning til nye investeringer og større satsinger.

Samtidig viser utviklingen at næringen har stor evne til å tilpasse seg. Bedriftene håndterer et krevende kostnadsbilde, samtidig som de navigerer i en markedssituasjon som har vært preget av både usikkerhet og variasjon gjennom året. Faktorer som internasjonale råvarepriser, strømpriser og grensehandel har fortsatt hatt betydning for rammevilkårene, og dette gjenspeiles i utviklingen i fjerde kvartal.

Petter Haas Brubakk,  
Administrerende direktør i NHO Mat og Drikke

DIGITAL VERSJON

[Her kan du lese den digitale versjonen av Kvartalsrapporten](#)

## 2. Konjunktorene

Markedssituasjonen i mat- og drikkenæringen ser i fjerde kvartal 2025 ut til å ha stabilisert seg på et forholdsvis normalt nivå, etter en lengre periode med betydelig svakere nivå for markedssituasjonen. Netttotallet i figur 1 viser at næringen ligger omtrent på samme nivå som i årene før pandemien, og at situasjonen i hovedsak har beveget seg sideveis gjennom 2025. Det er likevel verdt å merke seg at det fortsatt er betydelig variasjon mellom bedriftene, og at enkelte opplever en langt bedre markedssituasjon enn andre - det er en tydelig «strekk i laget» som gjenspeiler ulikheter i både kostnadsbildet, etterspørsel og driftsresultat.

Utviklingen i mat- og drikkenæringen skiller seg også en del fra bildet i NHO samlet. Mens markedssituasjonen for NHO Mat og Drikke i fjerde kvartal ligger rundt nivåene vi kjenner fra årene før pandemien, ligger netttotalene for NHO totalt en del lavere. Dette reflekterer at enkelte store næringer, særlig bygg- og anleggsbransjen, opplever betydelig svakere markedssituasjon og dermed trekker totalindeksen ned. Mat- og drikkenæringen fremstår dermed som relativt stabil sammenliknet med flere andre deler av næringslivet, selv om det også internt i næringen er stor variasjon mellom bedriftene.

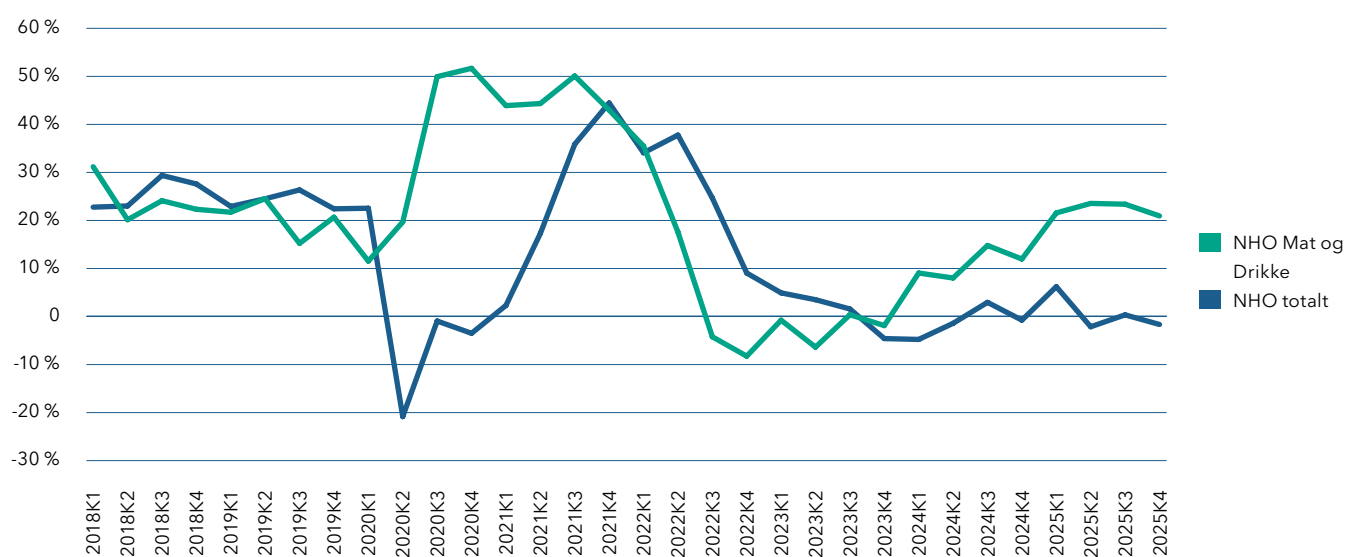
Markedsutsiktene for de neste seks månedene fortsetter derimot å ligge på et svakere nivå enn normalt, selv om utviklingen i figur 2 indikerer at nedgangen gjennom 2023 og 2024 nå ser ut til å ha bremsset opp. Netttotalene for forventningene er svake, men relativt stabile i årets siste

kvartal. Dette kan tyde på at mange bedrifter fortsatt er avventende og usikre på hvordan etterspørselen vil utvikle seg framover, men uten at situasjonen forverres ytterligere. En kombinasjon av høye kostnader, usikkerhet i økonomien og en litt avventende situasjon kan være med på å forklare hvorfor forventningene ikke løfter seg, til tross for en mer stabil nåsituasjon.

Figur 3 viser at den underliggende prisveksten (KPI-JAE) fortsatt å avta gjennom fjerde kvartal. Inflasjonen ligger nå klart lavere enn toppnivåene i 2022 og 2023 og nærmer seg mer normale nivåer. For mat- og alkoholfrie drikkevarer er prisveksten fortsatt høyere enn totalindeksen, men også her har utviklingen vært fallende over tid. Dette bidrar til å redusere noe av kostnadspresset i verdikjeden og gir mer forutsigbarhet for bedriftene. Likevel er prisveksten fremdeles høy og ligger klart over Norges Banks inflasjonsmål på to prosent.

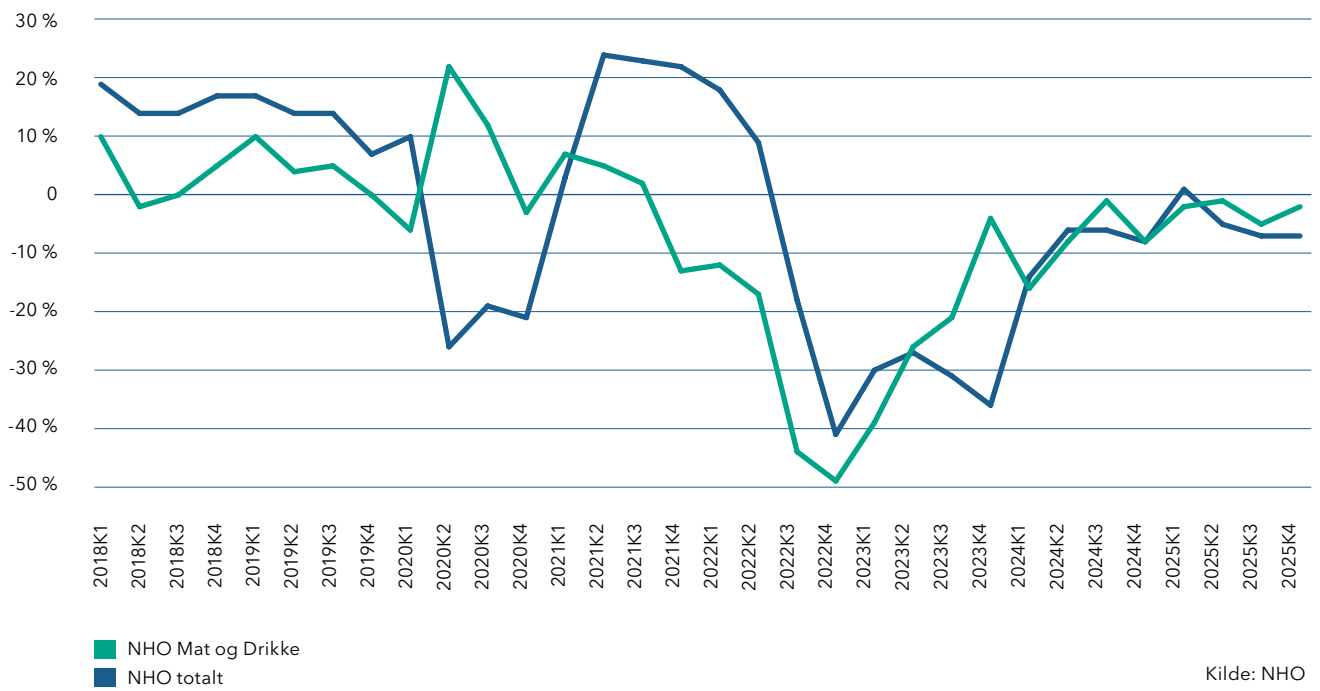
Selv om markedssituasjonen nå fremstår mer stabil enn tidligere, er usikkerheten fortsatt høy for mange bedrifter. Den økonomiske situasjonen, kombinert med en husholdningsøkonomi som ennå ikke har kommet helt tilbake etter flere år med sterk prisvekst, bidrar til at mange bedrifter vurderer både investeringer og kapasitetsutvidelser med større varsomhet enn normalt. Dette gjenspeiles i de svake, men stabile markedsutsiktene, som peker mot forsiktighet og avventing heller enn klare forventninger om oppgang.

Figur 1: Markedssituasjon medlemsbedrifter

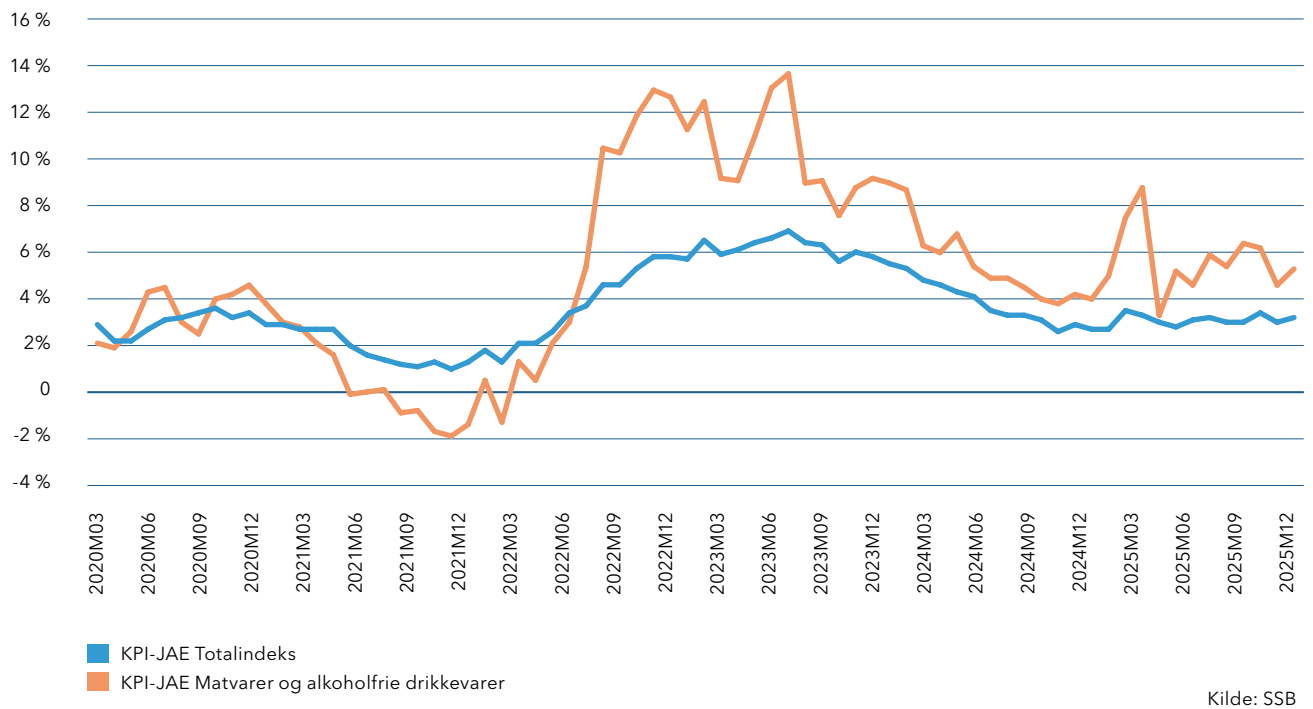


Kilde: NHO

**Figur 2: Markedsutsikter medlemsbedrifter**



**Figur 3: Konsumprisindeks justert for avgiftsendringer og uten energivarer**  
Tolv måneders endring, prosent



### 3. Kostnadsbildet

Kostnadsnivået for bedriftene i mat- og drikkenæringen har vært høyt de siste årene, dette gjelder også for fjerde kvartal 2025. Til tross for at flere sentrale kostnadsdrivere har blitt svekket siden toppnivåene i 2022 og 2023, er det samlet sett et høyt kostnadsnivå for bedriftene. Figur 4 viser at en betydelig andel medlemsbedrifter fortsatt oppgir økte innkjøpspriser som en stor utfordring, og andelen ligger fortsatt klart over nivåene fra før pandemien. I fjerde kvartal 2025 oppgir hele 47 prosent av medlemsbedriftene at økte innkjøpspriser er en stor utfordring for å gjennomføre nye investeringer. Dette illustrerer at kostnadspresset fortsatt er en av de mest sentrale rammebetingelsene for bedriftene i næringen. Mange bedrifter opplever fortsatt høye priser på råvarer og andre innsatsfaktorer, noe som gjør det krevende å styrke lønnsomheten.

Selv om kostnadsnivået har vært mer stabilt i 2024 og 2025 enn i de mest krevende periodene tidligere, opplever mange bedrifter likevel situasjonen som usikker framover. Flere virksomheter peker på at det fortsatt er vanskelig å forutse hvordan kostnadene vil utvikle seg videre, og at dette gjør planlegging og prioritering utfordrende. Usikkerheten rundt råvarepriser, transportkostnader og øvrige innsatsfaktorer gjør at mange bedrifter er mer forsiktige enn normalt.

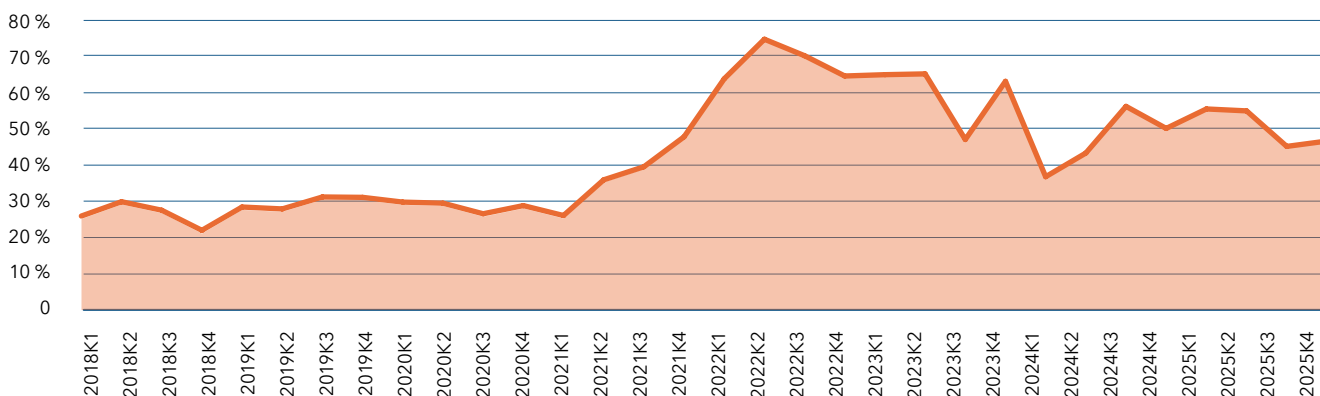
Forventningene til driftsresultatet fremover viser også at mange virksomheter fortsatt står overfor en krevende økonomisk situasjon. Figur 5 viser at nettotallene for driftsresultat ligger noe lavere enn nivåene som var vanlige før pandemien. Selv om situasjonen har bedret seg noe fra de mest utfordrende kvartalene i 2022 og 2023, vurderer mange bedrifter fortsatt utsiktene som svake. Figur 5 viser at det er flere pessimister enn optimister når det gjelder troen på hvordan driftsresultatet vil bli framover; det er altså flere som venter forverring enn

de som venter bedring. Det samlede kostnadsnivået er fortsatt høyt, og dette legger press på lønnsomheten i mange virksomheter. Flere bedrifter rapporterer at de ikke har opplevd noen vesentlig forbedring i driftsresultatet gjennom 2025, selv om deler av kostnadsbildet har stabilisert seg.

Figur 6 viser en oversikt over strømprisene i de ulike prisområdene i 2025. Her kommer det fram at det fremdeles er store regionale forskjeller i strømprisene, og dette påvirker bedriftene ulikt avhengig av hvor i landet man er lokalisert. Grafene i figur 6 viser at det har vært forholdsvis store forskjeller mellom de ulike prisområdene. Historisk har det vært store forskjeller mellom Nord- og Sør-Norge, mens det siste året viser at det også har vært større forskjeller mellom Sør-, Øst- og Vest-Norge. I juli var strømprisen eksempelvis 3 øre/kWh, 9 øre/kWh og 22 øre/kWh i henholdsvis Nord-Norge, Midt-Norge og Vest-Norge. Når man ser på Øst-Norge og Sør-Norge, var prisene derimot 62 og 103 øre/kWh. Dette viser at rammebetingelsene er svært ulike for bedriftene basert på hvor de ligger lokalisert. For virksomheter med høy energibruk i produksjonen innebærer dette at energikostnadene fortsatt er en viktig del av kostnadsbildet, og forskjellene mellom prisområdene bidrar til variasjonen i utfordringer som bedriftene står i.

Samlet viser utviklingen i kostnadsbildet at situasjonen er mer stabil enn i de mest krevende periodene tidligere, men at nivået fortsatt er høyt nok til å påvirke lønnsomhet, investeringsevne og langsiktige prioriteringer. Mange bedrifter rapporterer om at usikkerheten rundt videre kostnadsutvikling gjør at de fortsatt er mer avventende enn normalt i sine økonomiske vurderinger, og at kostnadsnivået vil være en viktig utfordring også inn i 2026.

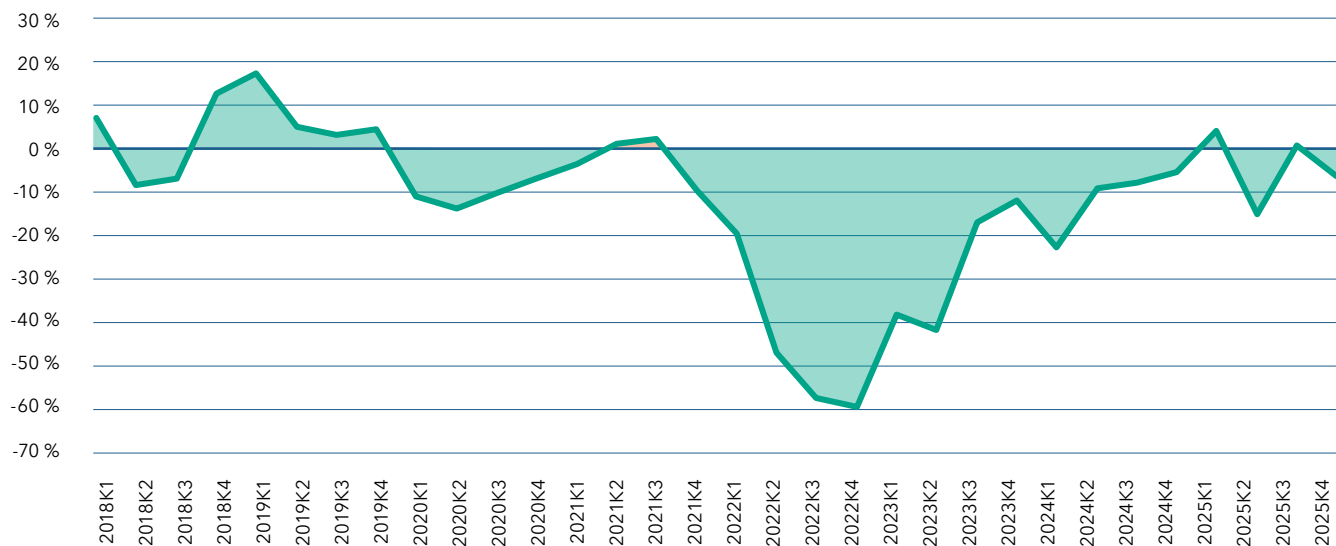
**Figur 4: Økte innkjøpspriser**  
Andel som svarer "stor utfordring"



Kilde: NHO

**Figur 5: Utsikter driftsresultat**

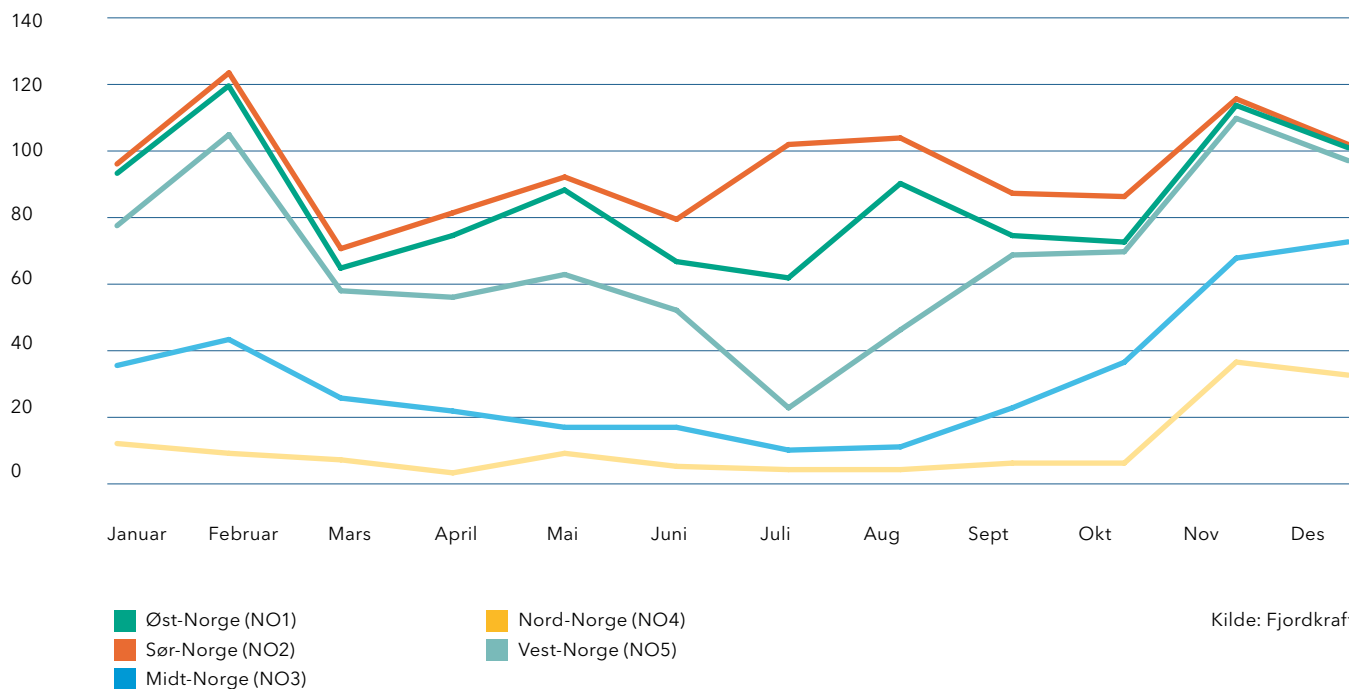
Netto resultater (differanse mellom positive og negative svar i prosentpoeng)



Kilde: NHO

**Figur 6: Strømpriser Norge 2025**

Øre/kWh



Kilde: Fjordkraft

## 4. Det internasjonale bildet

Figur 7 viser utviklingen i den internasjonale matprisindeksen fra FAO, som måler den månedlige prisutviklingen på internasjonalt omsatte matvarer samlet i fem varegrupper: korn, vegetabiliske oljer, meieriprodukter, kjøtt og sukker. Indeksen gir et bredt bilde av prisnivået i de globale råvaremarkedene og fungerer som en indikator på kostnadspresset internasjonalt. Selv om matvareprisene globalt har falt fra de svært høye toppnivåene i 2022, ligger prisnivået fortsatt betydelig høyere enn før pandemien og kostnadskrisen brøt ut. Den internasjonale matprisindeksen holder seg dermed på et historisk høyt nivå, noe som viser at kostnadspresset fortsatt er betydelig for mange råvaremarkeder. Dette innebærer at internasjonale forhold fortsatt virker inn på kostnadsbildet for norske bedrifter, selv om prisnivået nå er mer stabilt enn i de mest krevende periodene tidligere.

Figur 8a viser at grensehandelen fortsatt utgjør betydelige milliardbeløp hvert kvartal. I fjerde kvartal 2025 handlet nordmenn for nesten 2,5 milliarder kroner på dagsturer til utlandet. Dette er en liten nedgang sammenlignet med samme kvartal i 2024, men nivået ligger fortsatt klart innenfor det som har vært vanlig de siste årene. Det ble

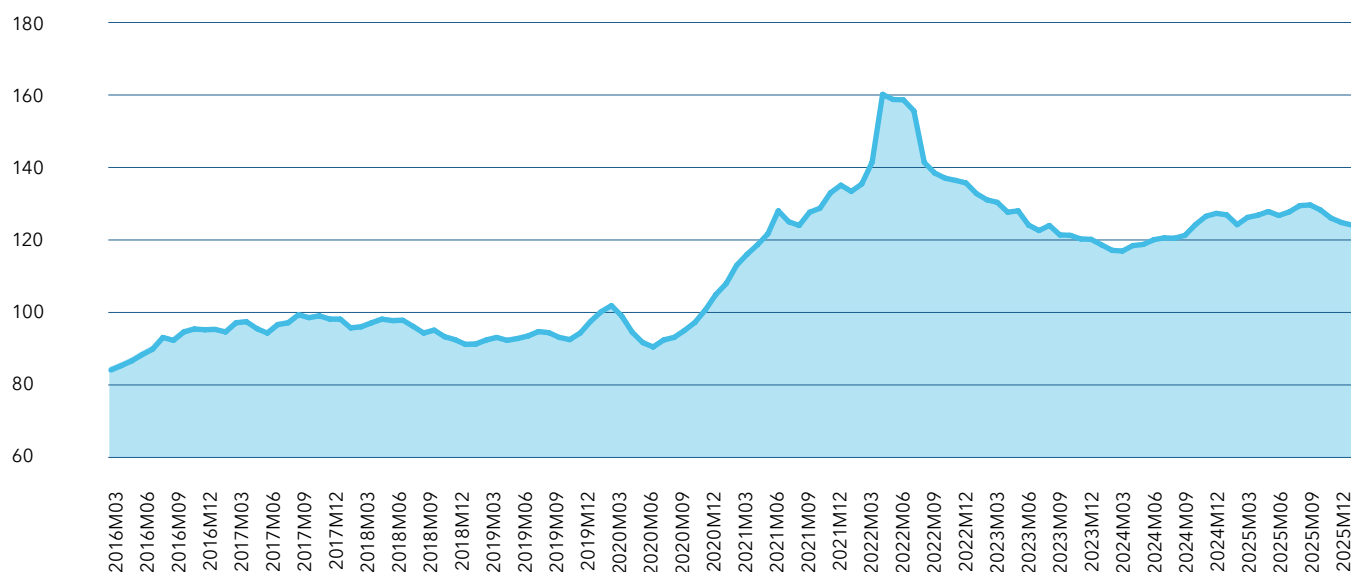
gjennomført over én million dagsturer i fjerde kvartal, noe som viser at aktiviteten fortsatt er høy. Utviklingen illustrerer at grensehandelen fortsatt står for betydelige beløp, selv om nivået varierer noe mellom kvartalene.

Ser man på utviklingen gjennom året, viser figur 8b at grensehandelen i 2025 endte på 11,3 milliarder kroner, en liten økning fra 2024 og klart høyere enn i 2023. Det ble gjennomført over fem millioner dagsturer i 2025, noe som understreker at grensehandelen fortsatt er en betydelig utfordring for norsk mat- og drikkenæring. Den samlede utviklingen viser at handelslekkasjen til nabolandene forblir stor.

Figur 9a og 9b viser at sammensetningen av handlekurven i grensehandelen i fjerde kvartal 2025 ligger tett opp mot det som har vært vanlig de siste årene. Mat- og dagligvarer utgjør den klart største kategorien, med en andel på 43,8 prosent, mens alkoholholdige drikkevarer, snus og tobakk fortsatt utgjør en betydelig andel av grensehandelen. Dette viser at grensehandelen i stor grad består av typiske forbruksvarer, og at de høyt avgiftsbelagte varene fortsatt lokker nordmenn over grensen.

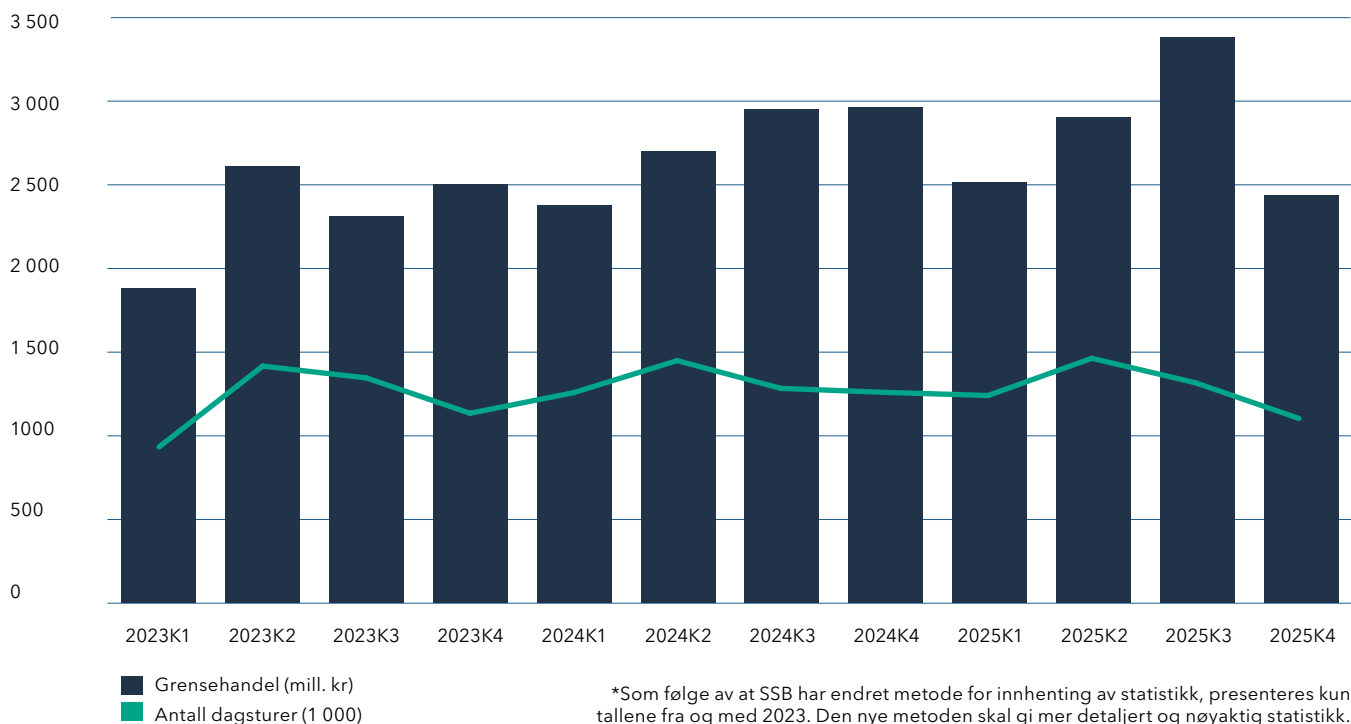
**Figur 7: Internasjonal matprisindeks**

Månedlig indeks, 2014-2016 = 100



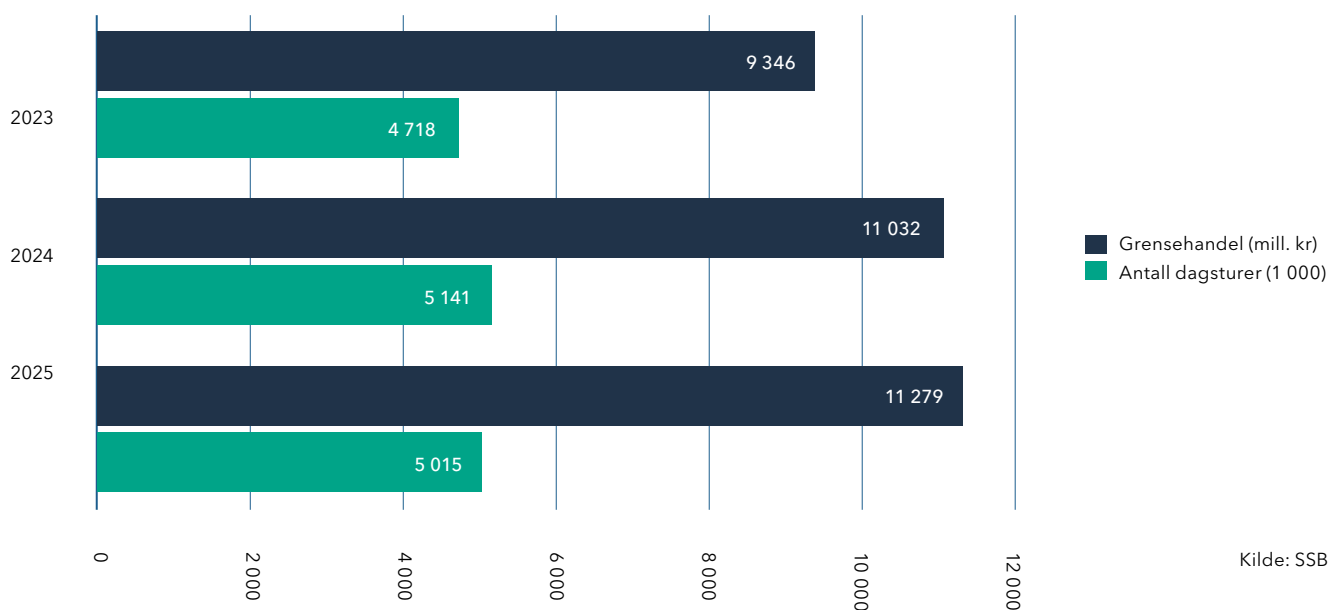
Kilde: Kilde: Food and Agriculture Organization of the United Nations (FAO)

Figur 8a: Grensehandel per kvartal. Handlebeløp i mill. kr\*



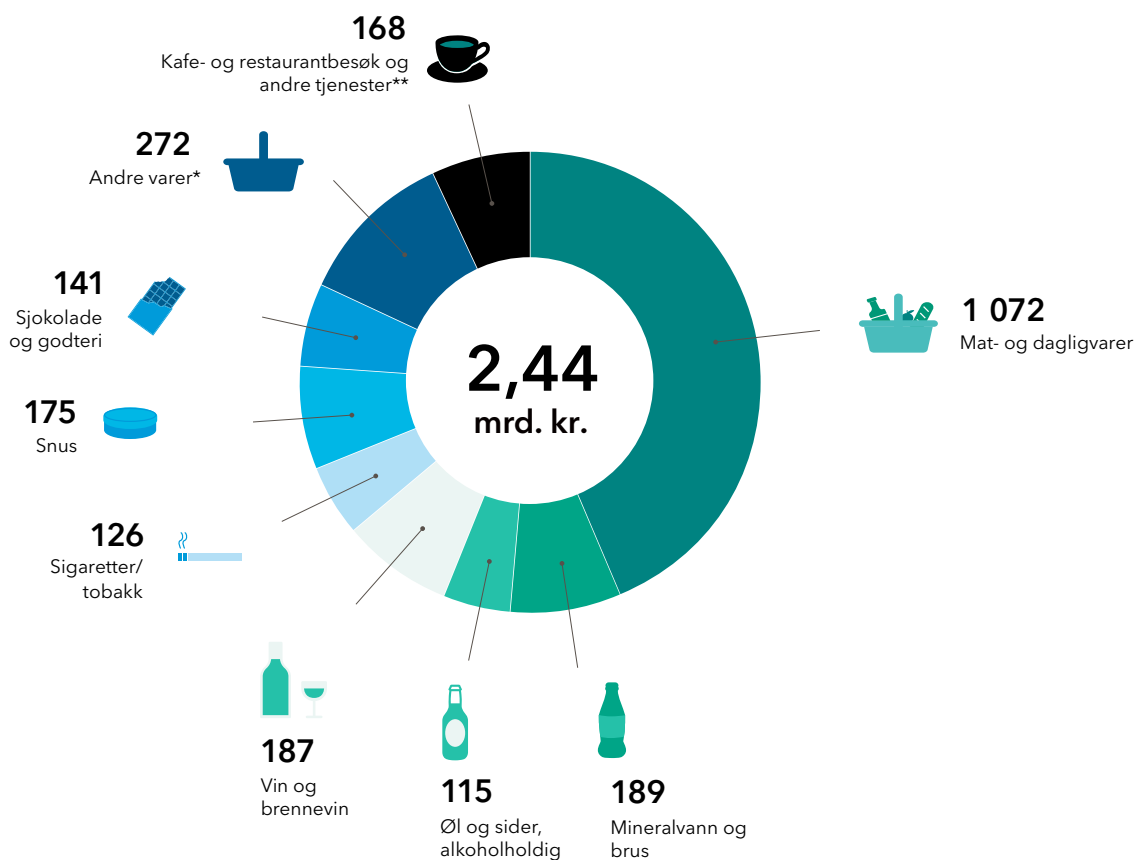
Kilde: SSB

Figur 8 b: Grensehandel per år. Handlebeløp i mill. kr\*

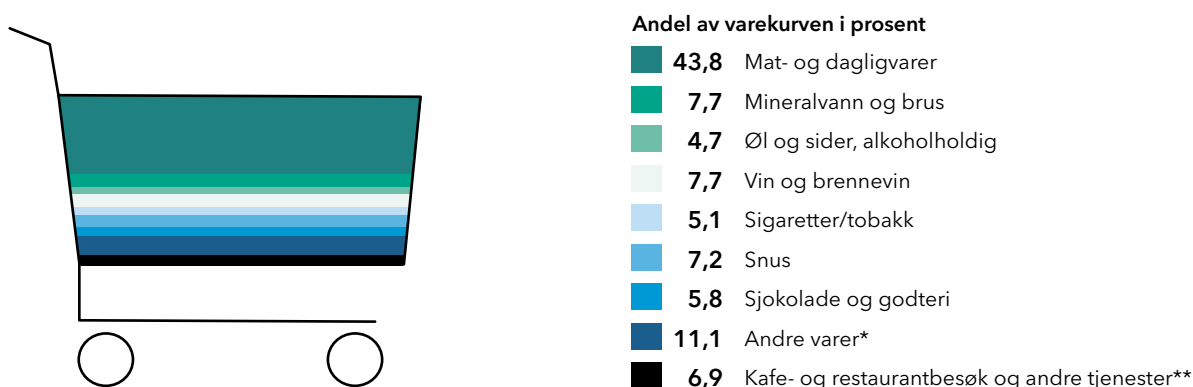


Kilde: SSB

Figur 9 a: Grensehandel fordelt på varekategorier, 4. kvartal 2025. Handlebeløp i mill. kr.



Figur 9 b: Grensehandel fordelt på varekategorier 4. kvartal 2025



\* Andre varer omfatter klær og sko, kosmetikk, hygiene- og apotekvarer, drivstoff og ikke spesifiserte varer.

\*\* Kafe- og restaurantbesøk og andre tjenester: Med andre tjenester menes ulike servicetilbud som for eksempel en frisørtime, en tannlegetime, reparasjon eller service på bil.

Kilde: SSB

